



## PALMARÈS DES LAURÉATES

DES PARCOURS  
INCROYABLES

PAGE 2



## INTERVIEW

**NICOLE  
ETCHEGOÏNBERRY**  
MARRAINE NATIONALE 2016

PAGE 3

## Les Femmes de l'économie en chiffres

- 28 cérémonies territoriales
- 4 finales des territoires
- 2 800 candidatures
- 930 nommées
- 250 lauréates
- + 14 000 participantes

# Les Femmes de l'économie font bouger les lignes

Depuis leur création en 2010, les Trophées des Femmes de l'économie mettent en lumière des personnalités brillantes qui participent pleinement au développement économique de leur région. Au fil des années, l'événement a pris de l'ampleur : il couvre désormais la quasi totalité de l'Hexagone et devrait se décliner à l'international en 2017.



La communauté des Femmes de l'économie Grand Sud Ouest 2016.

C'est en partant d'un constat que sont nés les Trophées des Femmes de l'économie : « Chaque année, des femmes sortent majoritairement des grandes écoles, remarque Thierry Silvestre, directeur général du groupe IDECOM, à l'origine de cet événement, or nous ne les voyons jamais dans les médias. Nous avons voulu savoir ce que ces femmes brillantes étaient devenues et sommes allés les chercher dans les entreprises pour révéler leurs talents. »

Lancés en Provence-Alpes-Côte d'Azur en 2010, les Trophées des Femmes de l'économie s'étendent désormais sur sept grands territoires : Grand Sud-Ouest, Centre-Val de Loire, Grand Est, Luxembourg & Sarre, Grand Ouest, Languedoc-Roussillon, Rhône-Alpes, Auvergne & Genevois, et Paca. 2017 va voir l'expansion des Trophées à deux nouveaux territoires (Normandie et Bourgogne Franche-Comté) et à l'échelle internationale, grâce aux partenariats avec l'association Femmes Chefs d'entreprises Mondiales et avec le Comité national des conseillers du commerce extérieur français.

« La famille des Trophées s'agrandit chaque année aussi par le nombre toujours plus important de candidatures : nous avons commencé en Paca avec une cinquantaine de candidatures pour aboutir cette année à 220 dossiers, souligne Pierre Danthez, directeur national des Trophées Les Femmes de l'économie. Les Trophées leur donnent de la visibilité et démontrent, s'il en était besoin, qu'en dehors de Paris, les territoires français possèdent aussi de vraies pépites. »

### LE CLUB, UNE ASSOCIATION FÉDÉRATRICE

Au fil des cérémonies, une puissante communauté s'est créée, témoignant de la nécessité d'échanger et de partager. Née en 2014, l'association « Les Femmes de l'économie - Le Club » maintient et facilite les contacts entre les membres de la communauté. Créée à destination des lauréates, nommées

et candidates, elle réunit régulièrement ses adhérentes dans les régions où sont implantés les Trophées, pour des rencontres permettant le développement économique de chacun. L'application mobile FemEco permet, quant à elle, de suivre toute l'actualité régionale de l'association et de mettre en contact l'ensemble des membres.

**« C'est grâce  
aux efforts de tous  
qu'on atteindra  
la parité »**

### A L'ASSAUT DES CONSEILS D'ADMINISTRATION

Le réseau Les Femmes de l'économie se mobilise également pour encourager la féminisation des conseils d'administration à travers un cycle de conférences, commencé fin 2015 et qui s'est poursuivi tout au long de l'année 2016. « La loi Copé-Zimmermann de 2011 oblige les sociétés cotées et les entreprises de plus de 500 salariés, à compter 40 % de femmes dans leur conseil d'administration dès le 1<sup>er</sup> janvier 2017. L'obligation

sera élargie aux entreprises de plus de 250 salariés à compter de 2020. Nous voulons que les Femmes de l'économie deviennent le réseau des mandats, affirme Pierre Danthez. Sur les trois dernières années, notre réseau compte en effet 350 lauréates qui sont PDG, directrices générales ou internationales et qui sont à même d'intégrer les conseils d'administration. Nous allons donc proposer ces femmes chefs d'entreprise pour intégrer les conseils d'administration des ETI et grandes entreprises. »

Si les talentueuses chefs d'entreprises sortent de l'ombre grâce aux Trophées, le travail pour permettre aux femmes d'accéder aux sphères du pouvoir n'est pas fini. « Il y a toujours un frein : les femmes ont du mal à se promouvoir, constate Thierry Silvestre. Le travail de sensibilisation est aussi à faire auprès des hommes pour qu'ils prennent en charge une partie du travail à la maison et évitent les réunions à 8 h ou à 18 h. C'est grâce aux efforts des hommes et des femmes que cette notion de parité réussira. » ■

Solutions pour l'emploi  
et les compétences

Intérim • Recrutement • CDI & Temps partagé • Formation  
Évaluation des compétences • Consultants experts

190 agences d'emploi locales, 10 cabinets experts en région, des activités expertes nationales

Tous les jours, le groupe Actual permet  
à des milliers d'hommes et de femmes  
de se réaliser dans leur vie professionnelle.

Tous les jours, le groupe Actual contribue  
au développement de l'économie française.

SOUTENIR  
« LES FEMMES DE L'ÉCONOMIE »,  
C'EST UN DES ENGAGEMENTS  
QUOTIDIENS DU GROUPE ACTUAL.

social innovation<sup>®</sup>

groupe  
**actual**

www.groupeactual.eu



# Les 6 lauréates d'Or

## I. Femme Chef d'Entreprise

**SYLVIE GUINARD,**  
Présidente de Thimonnier

### Quel est votre parcours professionnel ?

Après des études d'ingénieur en mécanique, j'ai participé aux travaux de lancement de la fusée Ariane V, avant de rejoindre Thimonnier en 2002. J'ai ensuite complété mon cursus par un International MBA. D'ingénieur d'affaires, je suis passée directeur technique puis DAF, DGA et PDG depuis 2009. Vice-présidente de la FIM (Fédération des industries mécaniques), membre du comité de direction du SYMOP (Syndicats des moyens et outils de production) et du conseil de direction de la Métallurgie rhodanienne, je suis fortement engagée dans l'Industrie du Futur. Je participe par exemple à de nombreuses tables rondes pour partager, insuffler, enclencher l'Industrie du Futur auprès de mes confrères.

### Selon vous, les femmes dirigeantes diffèrent-elles des hommes ?

Répondre à cette question est forcément un cliché, et je pense que c'est plus une histoire de type de management de l'entreprise que de sexe (certains hommes managent sur un type plus féminin, et inversement). Le type féminin travaille plus facilement en réseau et est moins concentré sur l'égo. Le NOUS est plus important que le JE. Il favorise le travail d'équipe, fait grandir ses collaborateurs et choisit une prise de risque peut-être plus mesurée.

## II. Femme Dirigeante

**DANUTA DUPIEU,**  
directeur d'opération délégué Systra

### Quel est votre parcours professionnel ?

J'ai débuté ma carrière il y a plus de 20 ans chez Systra en tant qu'ingénieur d'études, puis responsable de projets. Je compte parmi mes travaux un pont haubané en Égypte, le TGV en Corée, la LGV entre Paris et Londres, le métro de Ghiméa en Corée, le métro de Dubaï et le Pont de la Corne d'Or en Turquie... J'ai également développé la succursale de Systra en Pologne, qui compte aujourd'hui 80 collaborateurs. De retour en France, j'ai pris en charge le pôle de mandat dans le Sud-Ouest ainsi que la direction de la rénovation de la Grande Halle de Voyageurs de la gare de Bordeaux Saint-Jean. Je gère personnellement le carnet de commandes d'une valeur de 60 M€ et le carnet de mon équipe de 240 M€.

### Selon vous, les femmes dirigeantes diffèrent-elles des hommes ?

Une femme manager favorise le travail en équipe. Elle est plus à l'écoute, bienveillante, pose les problèmes sur la table et sait créer le climat de confiance qui lui permet de fédérer une équipe positive et enthousiaste. Ces différences de management féminin et masculin font la richesse des entreprises d'aujourd'hui.



## III. Femme Chef d'Entreprise Prometteuse

**CLARISSE LE COURT,**  
fondatrice et dirigeante de Claripharm

### Quel est votre parcours professionnel ?

Je travaille dans le monde des dispositifs médicaux depuis un peu moins de vingt ans. En 2012, j'ai accouché de ma fille et expérimenté des douleurs intimes post-accouchement. Or, il n'existait ni solution, ni produit pour les soulager. D'où l'invention novatrice Claricare, une coque de protection intime pour les femmes souffrant de douleurs post-partum. Le brevet est déposé en 2013 et la société créée dans la foulée. De deux salariés au départ, nous sommes passés à treize aujourd'hui. Notre CA est, quant à lui, passé de 100 000 euros en 2014 à 1,6 million d'euros en 2016. Nous visons le développement de dix produits par an à travers cinq gammes : autour des soins intimes et de la sexualité.

### Selon vous, les femmes dirigeantes diffèrent-elles des hommes ?

Sans vouloir généraliser, je constate que les supérieurs masculins que j'ai eus n'étaient pas à l'écoute. Une femme demande plus facilement conseil à ses collaborateurs. Mes mots d'ordre pour diriger sont audace, équipe, réglementation et entraide.

## IV. Femme Communicante

**ANNE-LISE KÉRÉBEL,**  
fondatrice et dirigeante d'Idéobjet

### Quel est votre parcours professionnel ?

Après un diplôme obtenu à l'École Supérieure des Sciences Commerciales d'Angers et douze ans passés à occuper des fonctions marketing au sein de grandes marques de l'industrie agroalimentaire, j'ai souhaité apporter un plus au marché de l'objet publicitaire en proposant aux clients des produits sur mesure. C'est ainsi qu'est né Idéobjet, en 2010. Depuis, l'entreprise est devenue un acteur majeur de l'objet publicitaire en Bretagne.

### Selon vous, les femmes dirigeantes diffèrent-elles des hommes ?

On prête à juste titre aux femmes un côté organisationnel, une certaine rigueur, un management plus consensuel, une meilleure écoute et une politique RSE plus développée que celle des hommes. En revanche, elles ont plus de mal à se lancer et à prendre des décisions risquées. Néanmoins, cela aboutit à des stratégies plus performantes sur le long terme, avec des croissances plus raisonnées. Les hommes ont pour atouts le charisme et un égo plus développé. L'entreprise gagnante est celle qui sait travailler sur la mixité des profils et la complémentarité hommes-femmes.

## V. Femme RH

**ELENA MAÑERU,**  
DRH et responsable Service Client chez Digitaleo

### Quel est votre parcours professionnel ?

Passionnée par les RH, avec 13 ans d'expérience dans la fonction, j'ai toujours travaillé dans des entreprises innovantes (Vitalitec Surgical, Canal +), qui mettent l'humain au cœur du projet d'entreprise.

### Selon vous, les femmes dirigeantes diffèrent-elles des hommes ?

La question est difficile car les femmes dirigeantes sont à peine 15 % en France... et c'est bien dommage. Maintenant, selon moi, la direction des entreprises est surtout marquée par la personnalité de la dirigeante/du dirigeant. J'ai pu constater que les femmes et les hommes ne sont souvent pas portés par les mêmes motivations. Quand les femmes se lancent dans la création d'entreprise ou prennent un poste de direction, elles osent, elles montrent du courage et en même temps du réalisme financier. Elles cherchent à être exemplaires et, à compétences égales, se vantent moins que les hommes. Ces spécificités marquent forcément leur façon de diriger, mais, là encore, chacun est différent.

## VI. Femme à l'international

**FRÉDÉRIQUE GIRARD ORY,** fondatrice et PDG de DermScam

### Quel est votre parcours professionnel ?

Après un doctorat de biologie humaine et un certificat d'aptitude à l'administration des entreprises, j'ai créé ma société d'études cliniques de médicaments et de cosmétiques il y a maintenant 27 ans. Les dix premières années, l'entreprise s'est développée en France, sur l'offre et la clientèle en priorité. À partir des années 2000, nous sommes partis à l'international avec des filiales en Thaïlande, en Pologne et en Tunisie, et comptons encore nous développer davantage en 2017.

### Selon vous, les femmes dirigeantes diffèrent-elles des hommes ?

Même si je suis farouchement pour l'égalité hommes-femmes, je constate qu'une femme dirige effectivement différemment. Elle prend davantage en compte les problèmes de ses salariés et donne plus de confort et de liberté dans le travail, en cas de maladie des enfants ou de maternité, par exemple. Elle connaît ses limites et n'hésite pas à avouer ses ignorances, à demander conseil, ce qui lui permet de gagner du temps.

**VOUS ÊTRE UTILE**

**VOTRE ENTREPRISE NE CESSE D'INNOVER. LA NÔTRE AUSSI.**

**NÉO BUSINESS**  
Un réseau de chargés d'affaires spécialisés et une offre modulable adaptée aux besoins des entreprises innovantes.

BPCE - Société anonyme à directoire et conseil de surveillance au capital de 155 742 320 euros - Siège social - 50, avenue Pierre Mendès France 75201 Paris Cedex 13 - RCS Paris n° 433 455 042 - ALTMANN + PACREAU - Crédit photo : Hervé Plumet.

**CAISSE D'ÉPARGNE**

Harmonie Mutuelle, partenaire des  
**Trophées**  
**"Les femmes de l'économie"**



Harmonie Mutuelle, 1<sup>re</sup> mutuelle santé de France.



# Les 7 marraines régionales

GRAND SUD-OUEST



**VIRGINIE CALMELS,**  
première adjointe  
de la Ville de Bordeaux

Après avoir fait carrière dans le monde entrepreneurial en tant que dirigeante de Canal Plus puis d'Endemol, cette multidisciplinée est aujourd'hui engagée en politique à la Ville de Bordeaux où elle est première adjointe, chargée de l'économie, de l'emploi et de la croissance durable.

CENTRE-VAL DE LOIRE



**DELPHINE DELORD,**  
directrice communication  
et éducation du ZooParc  
de Beauval, vice-présidente  
de l'association Beauval Nature

Après des études de commerce et de biologie, elle rejoint la société familiale du ZooParc de Beauval pour s'occuper de la communication et sensibiliser les enfants à la biodiversité et à la protection des espèces et de la nature.

GRAND EST



**CHRISTINE MEYER-FORRLER,**  
membre du directoire de  
la Caisse d'Épargne Alsace  
Évoluant depuis 20 ans dans  
le secteur bancaire, Christine  
Meyer-Forrler est la première  
femme à avoir rejoint le directoire  
de la Caisse d'Épargne d'Alsace  
et la première femme en charge  
des marchés Entreprises et  
Institutionnels. Elle a également  
développé sa propre structure  
de conseil et de formation.

GRAND OUEST



**ANNA BEYOU,**  
co-fondatrice et  
co-dirigeante de 727 Sailbags

Lauréate du Prix de l'Entreprise  
responsable des Trophées  
les Femmes de l'économie  
en région Bretagne lors de l'édition  
2012, Anna Beyou a fondé  
en 2009, avec deux associés,  
la société 727 Sailbags, une  
gamme de produits designés  
et confectionnés en France  
à partir de voiles 100 % recyclées.

LANGUEDOC-ROUSSILLON



**CHRISTINE FABRESSE,**  
présidente du directoire  
de la Caisse d'Épargne  
Languedoc-Roussillon

Après avoir exercé tous les métiers  
de la banque, Christine a assumé  
ces quinze dernières années  
des responsabilités de dirigeante  
au Crédit Agricole, chez LCL,  
puis au sein du groupe BPCE.  
Elle est également vice-présidente  
des « ELLES de BPCE ».

AUVERGNE-RHÔNE-ALPES &amp; GENEVOIS



**CLAIRE DORLAND CLAUZEL,**  
membre du Comité exécutif  
du groupe Michelin

En 2008, elle crée sa société  
de maîtrise d'œuvre, la SARL  
Connexion Bâtiment, dans  
tous les métiers liés au suivi de  
chantier. Son chiffre d'affaires est  
en pleine croissance depuis 2012.  
Après avoir repris en 2004  
la vinaigrerie familiale Melfor,  
Marianne rachète la société  
Saveurs et Sauces en 2007.

PROVENCE-ALPES-CÔTE D'AZUR &amp; MONACO



**GENEVIÈVE MAILLET,**  
première avocate élue bâtonnier  
du barreau de Marseille

Avocate spécialisée en droit des  
affaires et de la concurrence,  
Geneviève Maillet a été élue  
bâtonnier du barreau de Marseille  
en novembre 2015, une fonction  
qu'elle occupera à partir de janvier  
2017. Persévérance, courage

et bonnes rencontres sont, selon elle, les ingrédients essentiels  
de la réussite au féminin.

## INTERVIEW



### Nicole Etchegoinberry

MARRAINE NATIONALE DES FEMMES DE L'ÉCONOMIE 2016, NICOLE ETCHEGOINBERRY PRÉSIDE LE DIRECTOIRE DE LA CAISSE D'ÉPARGNE LOIRE-CENTRE AINSI QUE L'ASSOCIATION « LES ELLES DU GROUPE BPCE ».

#### Quel état des lieux dressez-vous sur la place des femmes dans la sphère entrepreneuriale ?

La France compte encore trop peu de femmes dans l'entrepreneuriat, c'est pourquoi le gouvernement a lancé un plan de développement avec un objectif de 40 % de femmes entrepreneurs en 2017. C'est un enjeu économique et sociétal majeur. Toutefois, des ambitions chiffrées ne feront pas bouger les lignes du jour au lendemain. Il faut travailler sur le fond pour permettre aux femmes d'accéder à des postes à responsabilités.

#### Quels seraient les leviers d'actions ?

Ce sont aux femmes elles-mêmes de se prendre en main car elles se mettent des freins. Elles attendent qu'on vienne les chercher, ce qui se produit rarement. À l'école, les filles travaillent bien et sont récompensées en conséquence. Mais les règles du jeu

de l'entreprise sont différentes. Il faut s'occuper de sa carrière, oser un projet professionnel et prendre des risques. Les manifestations comme Les Femmes de l'économie sont importantes parce qu'elles rassurent les femmes, leur prouvent que tout est possible et leur permettent de se constituer un réseau.

#### Avez-vous des conseils pour les femmes qui visent des postes de direction ?

Il faut oser, ne pas avoir peur de se lancer, persévérer, se faire connaître, réseauter, comme savent le faire les hommes. Elles doivent aussi se montrer égoïstes, ne pas s'occuper que des autres (enfants, mari, parents, collaborateurs, etc.). Enfin, il est important qu'elles restent femmes, qu'elles n'épousent pas les codes des hommes. La mixité apporte une vision multiple sur les projets et assure de meilleurs résultats à l'entreprise.

« Les femmes doivent oser, prendre des risques »

LEADER  
MONDIAL  
EN EXECUTIVE  
EDUCATION\*

# 15 ANS D'EXPÉRIENCE ?

# C'EST UN BON DÉPART

\*Classement du Financial Times 2016

## EXECUTIVE MBA POUR CADRES & DIRIGEANTS Prochaine Rentrée à Paris 17 Janvier 2017

emba@hec.fr  
+33 (0)1 39 67 75 48  
www.exed.hec.fr

HEC  
PARIS



## FEMMES CHEFS D'ENTREPRISE



**CHARLOTTE GAILLARD,**  
fondatrice et gérante  
de Mégara

Créatrice de Mégara, société Internet dédiée à la petite enfance, elle manage trente collaborateurs, répartis sur huit sites web dont le site phare Berceaumagique.com qui enregistre une belle croissance de 25 %.



**NICOLE LADNER,**  
gérante d'Eurobougie

Cette ancienne chef comptable de Cirtrof rachète la société en dépôt de bilan en 1998 et la rebaptise Eurobougie. Depuis, l'entreprise spécialisée dans la fabrication de bougies d'anniversaire prospère et crée de nouveaux emplois.

## FEMMES DIRIGEANTES



**DELPHINE GIRAUD-LEVADOUX,**  
directrice de l'hôtel Novotel  
du Brézet

Femme aux multiples casquettes, elle a transformé en quelques années le Novotel du Brézet, à Clermont-Ferrand, en un grand et beau 4 étoiles et préside le Club Hôtelier Clermontois depuis septembre 2016.



**CHRISTELLE  
MUTSCHLER-JOSEPH,**  
DGA d'ES Energies Strasbourg

Diplômée de l'ESC Tours, elle pilote l'ES Energies Strasbourg depuis mai 2016, en particulier les ressources humaines et financières, et se sent très impliquée pour les femmes dans le monde de l'entreprise.

## FEMMES COMMUNICANTES



**VALÉRIE SIEGLER,**  
directrice marketing et ventes  
hors domicile chez Spadel  
France

Diplômée de l'ESCP, elle produit et commercialise les marques d'eaux minérales Wattwiller et Carola. Membre du comité de direction, elle contribue activement au management de l'entreprise.



**AURÉLIE GUÉNANT,**  
fondatrice et dirigeante  
de Regards Croisés By  
Bienveillante et altruiste,

elle met en lumière les parcours exemplaires d'hommes et de femmes prenant rarement la parole, dans des conférences inspirées des TEDx, avec une touche à la française.

# Les 13 lauréates d'argent & de bronze

## FEMMES À L'INTERNATIONAL



**NADIA GAMESS,**  
fondatrice et PDG de Luxury Worldwide  
Distribution

Cette Mayennaise multidisciplinée a créé, à 56 ans, une société spécialisée dans l'accompagnement des entreprises de luxe ou high-tech à l'international, essentiellement en Asie et en Afrique.



**ISABELLE HEUMANN-BUCHERT**  
DG de l'entreprise Paul Heumann

Arrière-petite-fille du créateur de la société Paul Heumann, leader sur le marché du pain azyme, elle est la première femme à la tête de l'entreprise familiale qui exporte plus de 70 % de ses volumes dans plus de 30 pays.

## FEMMES CHEFS D'ENTREPRISE PROMETTEUSE



**CANDICE COLIN**  
co-fondatrice et CEO d'Officinea  
Chef d'entreprise au parcours atypique, elle a créé un laboratoire de haute cosmétologie bio, qui propose une nouvelle génération de soins ultra-performants, *made in France* et sans exposition d'origine pétrochimique.



**STÉPHANETTE ENGLARO,**  
PDG de la startup In'Air  
Solutions

Après avoir repris ses études à 40 ans, elle crée In'Air Solutions, société spécialisée dans la mesure et l'analyse des polluants chimiques de l'air intérieur dont le premier lancement commercial est prévu fin 2016.



**ARMELLE RIOU,**  
PDG et co-fondatrice  
de Mental'O

Cette diplômée de l'ESSEC propose une gamme complète de bilans personnalisés pour aider jeunes et adultes à trouver leur voie et à réussir leur parcours. Innovant et créateur d'emplois, le réseau est en pleine croissance.

## FEMMES DIRECTRICES DES RESSOURCES HUMAINES



**GÉRALDINE MOCELLIN,**  
DRH du Groupe Oriade Noviale

Elle gère 450 salariés, répartis sur 32 sites ainsi que 54 biologistes co-gérants, pour l'acteur majeur de la biologie médicale en Rhône-Alpes. Ses valeurs : les règles de bienséance et le respect de l'autre et de sa différence.



**CÉLINE DUGAST,**  
DRH des Hôpitaux  
universitaires de Strasbourg

Responsable du management des carrières, de la politique sociale et du développement des compétences et de la performance, elle souhaite partager sa conception pragmatique du métier des RH au sein d'un territoire.

## INTERVIEW

## Sophie Etchandy-Stabile,

Directrice Générale  
d'HotelServices France,  
AccorHotels

### Comment réussit-on à s'imposer au sein d'un organe décisionnel ?

Il faut d'abord oser demander un poste, sans attendre d'être prête à 100 %. Les femmes attendent trop souvent de maîtriser complètement leur poste avant de demander une promotion. La question de la compétence est fondamentale, il faut beaucoup travailler pour montrer sa légitimité et sa valeur. Enfin, le réseautage est un facteur clé pour gagner en crédibilité et devenir audible. Intégrez des réseaux, rencontrez beaucoup de gens, n'hésitez pas à confronter différents points de vue.

### La loi Copé-Zimmermann a permis aux femmes de pousser la porte des conseils d'administration. En revanche, les comités exécutifs restent encore très peu féminisés. Comment remédier à cela ?

Pendant longtemps, j'étais contre les quotas, mais vu le succès de la loi Copé-Zimmermann, force est de constater que cela fonctionne ! Chez AccorHotels, nous comptons 44 % de femmes au conseil d'administration. En revanche, elles ne sont que 2 sur 12 membres formant le comex. La solution est de rester factuel et d'avoir un discours par la preuve. Chez AccorHotels, nous



avons intégré des « objectifs mixité » dans le calcul de la rémunération des managers afin d'accélérer la marche vers la diversité. Dans tous les cas, la clé est d'aider les femmes à accéder à ces postes.

### Les inégalités de salaires entre femmes et hommes persistent. Quelles seraient, selon vous, les axes de lutte pour l'égalité salariale ?

Pour lutter contre les écarts de salaire, l'une des premières pistes pour l'entreprise est de dédier une enveloppe budgétaire annuelle au rééquilibrage. C'est ce que nous avons mis en place au siège d'AccorHotels. Il faut également sensibiliser les managers et les ressources humaines. La question à leur poser est simple : aimeraient-ils que leur fille gagne moins que leur fils pour un travail équivalent ? ■



Le Partenaire des Écoles et Universités

L'agence qui fait entrer  
les Ecoles dans le 3.0

Stratégie, Conseil et Accompagnement  
sur vos problématiques  
de Marques et de Performances

[www.brains-agency.com](http://www.brains-agency.com)

9 bis, rue de Vézelay 75008 Paris - contact@brains-agency.com - +33 (0) 1 53 04 20 73

WITH

# CEFAM

REACH YOUR INTERNATIONAL BUSINESS AMBITIONS

ÉCOLE INTERNATIONALE DE MANAGEMENT.  
PROGRAMMES DU BAC AU MBA.  
100% DOUBLE-DIPLÔME // FRANCE / ÉTATS-UNIS.

• Titre certifié Niveau 1 par l'État.  
• BBA et MBA.

CONCOURS :  
Samedi 10 décembre 2016  
Samedi 7 janvier 2017

RÉUNIONS D'INFORMATION :  
Samedi 10 décembre 2016 à 10 h  
Samedi 21 janvier 2017 à 10 h

EN ASSOCIATION AVEC DES UNIVERSITÉS AMÉRICAINES ACCRÉDITÉES PAR L'AACSB

Northeastern University Boston  
TEMPLE University Philadelphia  
PACE University New York City  
SIEN College Albany  
RIDER UNIVERSITY Lawrenceville

CEFA M  
CENTRE D'ÉTUDES FRANCO-AMÉRICAIN DE MANAGEMENT

Contact : Maude FOYATIER - 04 72 85 73 63 - maude.foyatier@cefam.fr

[www.cefam.fr](http://www.cefam.fr)



# Qui sont les Femmes de l'économie ?

L'équipe des Femmes de l'économie a interrogé, cet été, 2000 candidates aux Trophées, afin de mieux définir et connaître le profil-type des dirigeantes et femmes chefs d'entreprise d'aujourd'hui. Une enquête riche d'enseignements.

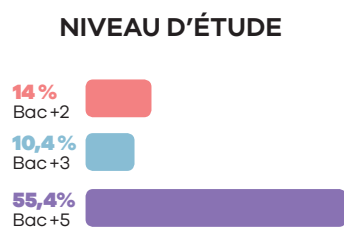
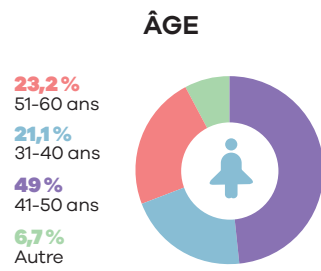
À quoi ressemblent les dirigeantes et femmes chefs d'entreprise d'aujourd'hui ? Pour répondre à cette question, l'équipe des Femmes de l'économie a interrogé 2000 candidates aux Trophées. Voici le profil-type de ces talents au féminin.

La dirigeante française d'aujourd'hui est majoritairement diplômée (55,4 % des femmes interrogées ont un bac+5, 10,4 % un bac+3 et 14 % un bac+2). Elle est le plus souvent quarantenaire (49 %), et à la tête d'une TPE ou PME (47,4 % dirigeant de 1 à 9 salariés et 22,4 % de 10 à 49 salariés). 38,5 % d'entre elles réalisent un chiffre d'affaires de plus d'un million d'euros. Elles exercent leur activité dans l'industrie (14,4 %), le commerce (13,9 %), la communication (11,3 %) ou les nouvelles technologies (11,3 %). La zone de chalandise de leur entreprise s'étend, pour 42,5 % d'entre elles, au niveau national et, pour 34,7 %, au niveau international.

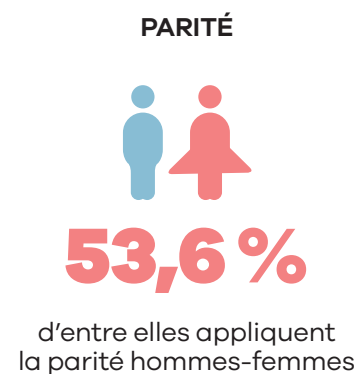
## REGARD SUR LES TROPHÉES DES FEMMES DE L'ÉCONOMIE

Les Trophées leur apportent reconnaissance, visibilité et réseau. Ils leur permettent de nouer des contacts, d'échanger les bonnes pratiques et de se faire connaître. ■

### Portrait personnel

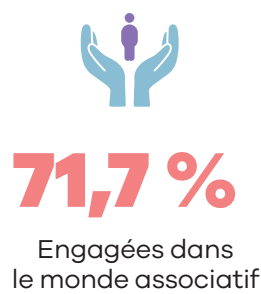


### Portrait professionnel



d'entre elles appliquent la parité hommes-femmes

### ASSOCIATION



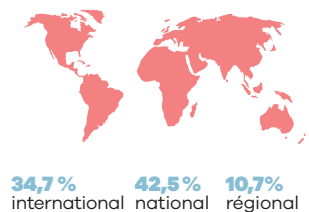
### RÉSEAUX SOCIAUX



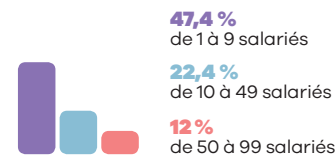
### CARRIÈRE



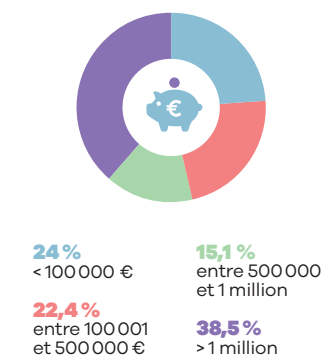
### ZONE DE CHALANDISE



### EFFECTIFS



### CHIFFRE D'AFFAIRES



## Courage et travail, les ingrédients de la réussite

Sensibles à la parité hommes-femmes, les dirigeantes tendent à l'appliquer dans leur propre structure. 53,6 % affirment employer autant de femmes que d'hommes. Et pour celles qui ne la respectent pas (46,4 %), elles ont souvent fait le choix d'inverser la tendance en embauchant plus de femmes que d'hommes ! Autre élément surprenant révélé par cette enquête : sur les 192 participantes, plus de la moitié (58,9 %) estiment ne pas avoir rencontré de freins dans leur carrière. Les autres avouent que plusieurs facteurs ont ralenti leur évolution au sein de l'entreprise : le simple fait d'être une femme, leur propre peur à prendre des responsabilités, le manque de financement, la difficulté à concilier vie privée et vie professionnelle, l'absence de réseau... Beaucoup jugent qu'elles ont dû travailler davantage que les hommes pour accéder à un poste à responsabilités. 47,2 % de ces dirigeantes ont déjà pensé à prendre un mandat au sein d'un conseil d'administration. 41,1 % en ont déjà un, les autres estiment manquer de temps.

### VISIBILITÉ ET RÉSEAU

Pour 48,5 % d'entre elles, les Femmes de l'économie ont eu un impact positif sur leur vie professionnelle. Le prix leur a apporté à la fois de la fierté, une visibilité, une reconnaissance, de la confiance, une crédibilité et un réseau nécessaire pour aller encore plus loin. Un tiers d'entre elles ont même réussi à nouer de nouvelles relations professionnelles grâce aux rencontres réalisées lors des cérémonies des Femmes de l'économie. Par le biais de ces réseaux, elles recherchent avant tout des conseils, du partage d'expérience et de l'accompagnement. Enfin, le courage, la ténacité, la passion, le travail et la confiance sont, selon elles, les ingrédients nécessaires à la réussite des femmes entrepreneurs. ■

## Fonctionnement du jury

Composé de femmes et d'hommes issus de la vie économique locale, le jury met toute son expertise en commun pour sélectionner les meilleurs dossiers de candidature.

Le jury des Trophées des Femmes de l'économie est totalement indépendant et souverain. Dans chaque région, à la suite de la clôture des candidatures, les membres du jury accèdent à l'intégralité des dossiers, qu'ils vont examiner avec soin et évaluer l'un après l'autre, en remplissant une grille de notation. Réunis lors de la délibération, ils évoquent leurs choix et défendent les talents qu'ils estiment les plus méritants. À la suite de cette délibération, les noms des candidates nommées dans les catégories des Trophées Les Femmes de l'économie sont rendus publics. Enfin, c'est au cours de la cérémonie de remise des trophées que l'on découvre le classement des lauréates d'or, d'argent et de bronze.

Cette année, c'est **Nicole Etchegoïnberry**, présidente du directoire de la Caisse d'Épargne Loire-Centre et marraine nationale des Trophées Les Femmes de l'économie 2016, qui prend la tête du jury.

### LES RENDEZ-VOUS 2017\*

- 28 MARS : 8<sup>e</sup> cérémonie des Trophées Provence-Alpes-Côte d'Azur & Monaco à Marseille
- 11 AVRIL : 5<sup>e</sup> cérémonie des Trophées Grand Sud-Ouest au Futuroscope de Poitiers
- 16 MAI : 3<sup>e</sup> cérémonie des Trophées Centre-Val de Loire au ZooParc de Beauval
- 20 JUIN : 4<sup>e</sup> cérémonie des Trophées Grand Est à Épernay
- 27 JUIN : 6<sup>e</sup> cérémonie des Trophées Grand Ouest à Coët-Quidan
- 19 SEPTEMBRE : 2<sup>e</sup> cérémonie des Trophées Occitanie à Toulouse
- 3 OCTOBRE : 1<sup>re</sup> cérémonie des Trophées Normandie à Trouville
- 7 NOVEMBRE : 1<sup>re</sup> cérémonie des Trophées Bourgogne-Franche-Comté à Beaune
- 28 NOVEMBRE : 7<sup>e</sup> cérémonie des Trophées Auvergne, Rhône-Alpes & Genevois à Aix-Les-Bains
- 15 DÉCEMBRE : 5<sup>e</sup> Finale nationale des Territoires à Paris

\* Dates sous réserve de modifications

## RECRUTEZ VOS COLLABORATEURS

ALTERNANCE,  
STAGE, EMPLOI,  
FORMATION  
CONTINUE



IDRAC Business School,

MARKETING / VENTE / MANAGEMENT / INTERNATIONAL / GESTION

Des diplômes de Bac +2 à Bac +5 et MBA

CAMPUS DE LYON  
47, rue Sergent Michel Berthet - 69009 LYON  
Tél. (+33) 4 72 85 72 72  
emploi@ecoles-idrac.com

DEVENEZ REMARQUABLE !

IDRAC  
BUSINESS SCHOOL

www.ecoles-idrac.com



# BIENVENUE DANS LE MONDE DES POSSIBLES



Le Groupe IGS, partenaire des Trophées « Les Femmes de l'économie », est fier de contribuer à révéler les talents au féminin dans le monde de l'économie régionale.

Animé par les valeurs d'humanisme, d'entrepreneuriat et de professionnalisme, le Groupe IGS accompagne depuis 40 ans les femmes et les hommes dans la réussite de leur projet professionnel.

En 2016, le Groupe IGS a formé 14 000 apprenants et a collaboré avec plus de 8000 entreprises partenaires afin d'encourager l'innovation et le lien entre le monde de l'éducation et celui de l'entreprise.

## Le Groupe IGS, c'est 9 filières de compétences métiers de Bac à Bac+5 :

- Management et Développement des Ressources Humaines
- Management Gestion Finance Entrepreneuriat
- Commerce Distribution Marketing Services
- Management International
- Journalisme Communication Production
- Immobilier
- Informatique
- Management des Industries de la Santé
- Humanités, Management et Décision



PLUS DE **40 ANS**  
D'INNOVATION PÉDAGOGIQUE



**102** UNIVERSITÉS  
PARTENAIRES EN FRANCE  
ET À L'ÉTRANGER



**14 000** PERSONNES  
FORMÉES PAR AN DONT  
**6 100** APPRENTIS  
ET CONTRATS PROS



**63 000** DIPLÔMÉS  
DONT **16 000**  
DANS LA FONCTION RH

**ÉCOLES - APPRENTISSAGE - ALTERNANCE  
FORMATION CONTINUE - INSERTION**

  
GROUPE IGS